

I. Caractérisation d'une fonction affine :

1) Quelques définitions :

Soit m et p deux réels.

La fonction f telle que $f(x) = mx + p$ est appelée **fonction affine**.

Son ensemble de définition est $D_f =]-\infty ; +\infty[= \mathbb{R}$



m est appelé **coefficient directeur**. p est appelé **ordonnée à l'origine**.

Cas particuliers :

Si $m = 0$ alors $f(x) = p$ est une fonction **constante**.

Si $p = 0$ alors $f(x) = mx$ est une fonction **linéaire**.

Exemple : Compléter le tableau suivant :

| Fonction | Affine (oui-non) | Linéaire (oui-non) | Constante (oui-non) | Coefficient directeur | Ordonnée à l'origine |
|---------------------------|-----------------------|------------------------|--------------------------|---|---|
| $f(x) = -5x + 2$ | <i>oui</i> | <i>non</i> | <i>non</i> | <i>-5</i> | <i>2</i> |
| $g(x) = 3$ | <i>oui</i> | <i>non</i> | <i>oui</i> | <i>0</i> | <i>3</i> |
| $h(x) = 4x$ | <i>oui</i> | <i>oui</i> | <i>non</i> | <i>4</i> | <i>0</i> |
| $k(x) = 7 - 2x$ | <i>oui</i> | <i>non</i> | <i>non</i> | <i>-2</i> | <i>7</i> |
| $r(x) = \frac{7}{x} - 2$ | <i>non</i> | <i>non</i> | <i>non</i> |  |  |
| $s(x) = \frac{1}{2}x - 6$ | <i>oui</i> | <i>non</i> | <i>non</i> | <i>$\frac{1}{2}$</i> | <i>-6</i> |

2) Propriété caractéristique d'une fonction affine :

f est une fonction définie sur \mathbb{R} .

f est une fonction affine si et seulement si, pour tous réels distincts a et b , le rapport $\frac{f(b) - f(a)}{b - a}$ est constant.

Démonstration (à ne pas connaître par cœur):

Implication : si f affine alors $\frac{f(b) - f(a)}{b - a}$ est constant.

Posons $f(x) = mx + p$. Alors $f(b) = mb + p$ et $f(a) = ma + p$.

Donc $f(b) - f(a) = mb + p - ma - p = mb - ma = m(b - a)$

Et $\frac{f(b) - f(a)}{b - a} = \frac{m(b - a)}{b - a} = m$ donc $\frac{f(b) - f(a)}{b - a}$ est bien une constante.

Réciproque : si le quotient $\frac{f(b) - f(a)}{b - a}$ est constant alors f est une fonction affine.

Si $\frac{f(b) - f(a)}{b - a}$ est constant, avec $b \neq a$, cela signifie que

Pour tout réel $x \neq a$, $\frac{f(x) - f(a)}{x - a}$ est constant.

On peut donc poser $\frac{f(x) - f(a)}{x - a} = c$ avec c un réel.

On a alors $f(x) - f(a) = c(x - a)$ donc $f(x) = cx - \underbrace{ca + f(a)}_{\text{constante}} = cx + d$.

On retrouve donc l'écriture d'une fonction affine.

Si $x = a$, on pose $\frac{f(b) - f(x)}{b - x} = \frac{f(x) - f(b)}{x - b} = c$ et on reproduit le même raisonnement.

3) Conséquence :

Si on connaît les images de a et b deux réels distincts par une fonction affine f alors

$$f(x) = m x + p \text{ avec } m = \frac{f(b) - f(a)}{b - a} \text{ et } p = f(a) - m a \text{ ou } p = f(b) - m b.$$

Exemple : Soit f une fonction affine vérifiant $f(5) = 1$ et $f(-2) = 3$. Retrouver l'expression de f .

$$f(x) = m x + p \text{ avec } m = \frac{f(5) - f(-2)}{5 - (-2)} = \frac{1 - 3}{7} = -\frac{2}{7}$$

$$p = f(5) + \frac{2}{7} \times 5 = 1 + \frac{10}{7} = \frac{7}{7} + \frac{10}{7} = \frac{17}{7} \text{ donc } f(x) = -\frac{2}{7}x + \frac{17}{7}$$

II. Représentation graphique d'une fonction affine :

Une fonction affine f définie sur \mathbb{R} par $f(x) = m x + p$ est représentée par une droite d'équation $y = m x + p$, qui coupe l'axe des ordonnées au point de coordonnées $(0 ; p)$.

Cas particuliers :

si f est linéaire, $p = 0$ et la droite représentant f passe par l'origine.

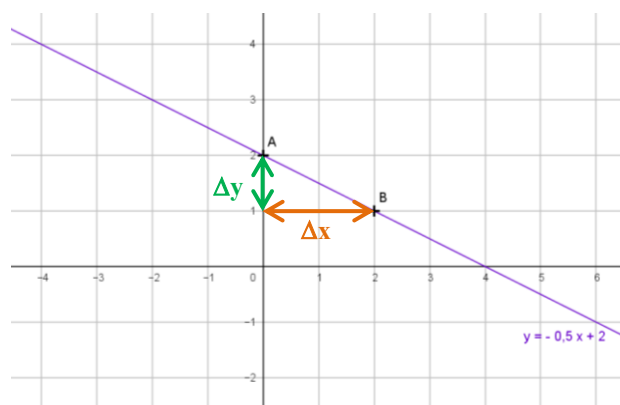
si f est constante, $m = 0$ et la droite représentant f est parallèle à l'axe des abscisses.

Pour tracer la droite représentant une fonction affine f , il suffit de placer deux points

$A(a ; f(a))$ et $B(b ; f(b))$.

Exemple : Représenter la fonction f définie par : $f(x) = -0,5 x + 2$.

- On choisit deux abscisses, par exemple 0 et 2.
- On calcule $f(0)$ et $f(2)$. $f(0) = -0,5 \times 0 + 2 = 2$ et $f(2) = -0,5 \times 2 + 2 = -1 + 2 = 1$
- On place les deux points $A(0 ; 2)$ et $B(2 ; 1)$ et on trace la droite (AB) .



Remarque : $m = -0,5 = \frac{-1}{2} = \frac{y_B - y_A}{x_B - x_A} = \frac{\Delta y}{\Delta x}$ et $p = f(0)$.

Cette remarque permet de lire dans de très nombreux cas l'équation de la droite dessinée.

Exemple : Soit A (5 ; -2) et B (-1 ; 3) deux points du plan. Déterminer l'équation de la droite (AB) .

La droite (AB) a une équation de la forme $y = m x + p$.

$$m = \frac{y_A - y_B}{x_A - x_B} = \frac{-2 - 3}{5 - (-1)} = \frac{-5}{6} \text{ donc on a } y = \frac{-5}{6} x + p$$

$$A \in (AB) \text{ donc } y_A = \frac{-5}{6} x_A + p \text{ donc } -2 = \frac{-5}{6} \times 5 + p \text{ d'où } p = -2 + \frac{25}{6} = \frac{13}{6}$$

$$\text{La droite (AB) a pour équation } y = \frac{-5}{6} x + \frac{13}{6}$$

III. Etude d'une fonction affine :

1) Variations d'une fonction affine f définie sur \mathbb{R} par $f(x) = m x + p$:

Si $m > 0$ la fonction affine f est strictement croissante sur \mathbb{R} .

Si $m < 0$ la fonction affine f est strictement décroissante sur \mathbb{R} .

Si $m = 0$ la fonction affine f est constante sur \mathbb{R} .

Tableau de variations si $m > 0$



| x | $-\infty$ | $+\infty$ |
|-------------------|---|-----------|
| variations de f |  | |

Tableau de variations si $m < 0$

| x | $-\infty$ | $+\infty$ |
|-------------------|---|-----------|
| variations de f |  | |

Démonstration : Soit a et b deux réels tels que $a < b$.


Si $m > 0$ alors $m a < m b$ donc $m a + p < m b + p$ donc $f(a) < f(b)$

l'ordre n'est pas perturbé,
la fonction est croissante.


Si $m < 0$ alors $m a > m b$ donc $m a + p > m b + p$ donc $f(a) > f(b)$

l'ordre est perturbé,
la fonction est décroissante.

Exemple : Compléter les tableaux de variations de f et g définies sur \mathbb{R} par $f(x) = 3 - 2x$ et $g(x) = 5x + 4$

| x | $-\infty$ | $+\infty$ |
|-------------------|---|-----------|
| variations de f |  | |

*Pour f $m = -2$ donc $m < 0$
 f est décroissante sur \mathbb{R}*

| x | $-\infty$ | $+\infty$ |
|-------------------|---|-----------|
| variations de g |  | |

*Pour g $m = 5$ donc $m > 0$
 g est croissante sur \mathbb{R}*

2) Parité d'une fonction affine f définie sur \mathbb{R} par $f(x) = m x + p$:

**Parmi les fonctions affines, seules les fonctions linéaires sont impaires
et seules les fonctions constantes sont paires.**

Démonstration :

Une fonction linéaire est impaire. En effet si $f(x) = mx$ alors $f(-x) = -mx = -f(x)$

Une fonction constante est paire. En effet si $f(x) = p$ alors $f(-x) = p = f(x)$

Réciproquement:

- si f est impaire alors $f(-x) = -f(x)$ pour tout les réels x
donc $-mx + p = -mx - p$ donc $2p = 0$ donc $p = 0$. La fonction f est donc linéaire.
- si f est paire alors $f(-x) = f(x)$ pour tout les réels x
donc $-mx + p = mx + p$ donc $-mx = mx$ donc $2mx = 0$ pour tout x donc $m = 0$.
La fonction f est donc constante.

3) Signe d'une fonction affine f définie sur \mathbb{R} par $f(x) = mx + p$:

Si $m \neq 0$ $f(x) = 0 \Leftrightarrow mx + p = 0 \Leftrightarrow mx = -p \Leftrightarrow x = -\frac{p}{m}$ La fonction f s'annule pour $x = -\frac{p}{m}$

Si $m \neq 0$ $f(x) > 0 \Leftrightarrow mx + p > 0 \Leftrightarrow mx > -p$

si $m > 0$ $mx > -p \Leftrightarrow x > -\frac{p}{m}$ f sera positive sur $]-\frac{p}{m}; +\infty[$

si $m < 0$ $mx > -p \Leftrightarrow x < -\frac{p}{m}$ f sera positive sur $]-\infty; -\frac{p}{m}[$

Si $m \neq 0$ $f(x) < 0 \Leftrightarrow mx + p < 0 \Leftrightarrow mx < -p$

si $m > 0$ $mx < -p \Leftrightarrow x < -\frac{p}{m}$ f sera négative sur $]-\infty; -\frac{p}{m}[$

si $m < 0$ $mx < -p \Leftrightarrow x > -\frac{p}{m}$ f sera négative sur $]-\frac{p}{m}; +\infty[$

Si $m = 0$ f est constante, $f(x) = p$ donc f est du même signe que p .

Tableau de signes si $m > 0$

| | | | |
|--------------------------|-----------|----------------|-----------|
| x | $-\infty$ | $-\frac{p}{m}$ | $+\infty$ |
| signe de $f(x) = mx + p$ | $-$ | 0 | $+$ |

Tableau de signes si $m < 0$

| | | | |
|--------------------------|-----------|----------------|-----------|
| x | $-\infty$ | $-\frac{p}{m}$ | $+\infty$ |
| signe de $f(x) = mx + p$ | $+$ | 0 | $-$ |

Remarque : à droite du 0, on retrouve toujours le signe de m .

Exemple : Compléter le tableau de signes de la fonction affine f définie sur \mathbb{R} par $f(x) = -3x + 8$

| | | | |
|---------------------------|-----------|---------------|---------------------------------------|
| x | $-\infty$ | $\frac{8}{3}$ | $+\infty$ |
| signe de $f(x) = -3x + 8$ | $+$ | 0 | $-$ <i>signe de m</i> |

$$f(x) = 0 \Leftrightarrow -3x + 8 = 0 \Leftrightarrow -3x = -8 \Leftrightarrow x = \frac{8}{3}$$

$$f(x) > 0 \Leftrightarrow -3x + 8 > 0 \Leftrightarrow -3x > -8 \Leftrightarrow x < \frac{8}{3}$$

$$f(x) < 0 \Leftrightarrow -3x + 8 < 0 \Leftrightarrow -3x < -8 \Leftrightarrow x > \frac{8}{3}$$

Ou $m = -3$ et $p = 8$ $-\frac{p}{m} = \frac{-8}{-3} = \frac{8}{3}$

IV. Applications du signe d'une fonction affine aux résolutions d'inéquations :

1) Signe d'un produit :

Exemple : Résoudre l'inéquation $(5x - 2)(-3x + 4) < 0$

Il faut étudier le signe de chacun des facteurs du produit.

$$\begin{array}{l|l}
 5x - 2 = 0 \Leftrightarrow 5x = 2 \Leftrightarrow x = \frac{2}{5} & -3x + 4 = 0 \Leftrightarrow -3x = -4 \Leftrightarrow x = \frac{4}{3} \\
 5x - 2 > 0 \Leftrightarrow 5x > 2 \Leftrightarrow x > \frac{2}{5} & -3x + 4 > 0 \Leftrightarrow -3x > -4 \Leftrightarrow x < \frac{4}{3} \\
 \text{ou } m=5 \text{ et } p=-2 \quad -\frac{p}{m} = \frac{2}{5} & \text{ou } m=-3 \text{ et } p=4 \quad -\frac{p}{m} = \frac{4}{3}
 \end{array}$$

Il faut faire un tableau regroupant les signes des deux facteurs et le signe de leur produit.

| | $-\infty$ | $\frac{2}{5}$ | $\frac{4}{3}$ | $+\infty$ |
|------------------------------|-----------|---------------|---------------|-----------|
| signe de $5x - 2$ | | - | 0 | + |
| signe de $-3x + 4$ | | + | 0 | - |
| signe de $(5x - 2)(-3x + 4)$ | | - | 0 | + |

Il faut répondre à la question posée en donnant un ensemble de solutions.

On veut que le produit soit *strictement négatif*. C'est le cas sur $]-\infty; \frac{2}{5}[$ et sur $]\frac{4}{3}; +\infty[$

Donc on écrit $S =]-\infty; \frac{2}{5}[\cup]\frac{4}{3}; +\infty[$

2) Signe d'un quotient :

Exemple : Résoudre l'inéquation $\frac{4-2x}{7x+3} \geq 0$

Il faut étudier le signe de chacun du numérateur et du dénominateur.

$$\begin{array}{l|l}
 4 - 2x = 0 \Leftrightarrow -2x = -4 \Leftrightarrow x = \frac{4}{2} = 2 & 7x + 3 = 0 \Leftrightarrow 7x = -3 \Leftrightarrow x = -\frac{3}{7} \\
 4 - 2x > 0 \Leftrightarrow -2x > -4 \Leftrightarrow x < 2 & \text{ATTENTION } -\frac{3}{7} \text{ est une valeur interdite} \\
 \text{ou } m=-2 \text{ et } p=4 \quad -\frac{p}{m} = \frac{4}{2} = 2 & (\text{un dénominateur ne peut pas être nul}) \\
 & 7x + 3 > 0 \Leftrightarrow 7x > -3 \Leftrightarrow x > -\frac{3}{7} \\
 & \text{ou } m=7 \text{ et } p=3 \quad -\frac{p}{m} = -\frac{3}{7}
 \end{array}$$

Il faut faire un tableau regroupant les signes des numérateurs et dénominateurs et le signe du quotient.

| | $-\infty$ | $-\frac{3}{7}$ | 2 | $+\infty$ |
|------------------------------|-----------|----------------|---|-----------|
| signe de $4 - 2x$ | | + | 0 | - |
| signe de $7x + 3$ | | - | 0 | + |
| signe de $\frac{4-2x}{7x+3}$ | | - | + | - |

V.I

Il faut répondre à la question posée en donnant un ensemble de solutions.

On veut que le produit soit *positif ou nul*. C'est le cas sur $]-\frac{3}{7}; 2]$. Donc on écrit $S =]-\frac{3}{7}; 2]$.

V. Utilisation de la calculette :

- Pour rentrer une fonction dans la calculette, on va dans le menu $f(x)$ et on rentre l'expression de la fonction dans Y1 par exemple.
- On peut afficher la droite représentative en appuyant sur graphe.
- On peut afficher un tableau de valeurs en appuyant sur Table (2nde graphe)
- On peut résoudre des équations en choisissant le menu résol puis 2: PlySmlt2 puis 1 : Racines d'un polynome
on choisit DEGRE 1 REEL AUTO NORMAL FLOTT
puis SUIV. en appuyant sur la touche graphe
on rentre l'équation à résoudre
puis RESOL en appuyant sur la touche graphe
La solution s'affiche.

Les parcours vert, orange, et rouge sont bien !

Parcours vert :

- n° 33 page 106 Calcul littéral
- n° 39 page 107 Tableau de valeurs
- n° 42 page 107 Retrouver une fonction affine avec 2 images
- n° 50 page 108 Lecture graphique et résolution équation et inéquation
- n° 56 page 109 Résolution graphique équation et inéquation
- n° 63 page 110 Variations
- n° 88 page 112 Python

Parcours orange :

- n° 41 page 107 Démonstration, contraposée, réciproque
- n° 58 page 109 Raisonnement à partir d'images
- n° 66 page 110 Raisonnement à partir d'un tableau de signes
- n° 68 page 110 Variation d'une somme de deux affines
- n° 70 page 110 Algorithmique
- n° 74 page 111 Résolution d'inéquations avec produits
- n° 87 page 112 Problème complet avec des coûts.

Parcours rouge :

- n° 45 page 107 Raisonnement à partir d'un problème
- n° 53 page 108 Raisonnement à partir de la calculatrice
- n° 61 page 109 Comparaison d'images à partir des variations
- n° 80 page 111 Famille de fonctions f_n
- n° 82 page 111 Variations et composition de deux fonctions
- n° 86 page 112 Problème complet (aires)
- n° 91 page 114 Problème complet (aires)

Voir aussi les exercices transversaux .

- n° 1 page 322 Avec une fonction affine et un paramètre.
- n° 3 page 322 Problème complet.
- n° 7 page 324 Avec des statistiques.
- n° 9 page 325 Avec des pourcentages et des taux réciproques.
- n° 18 page 328 Avec des pourcentages et des taux réciproques.